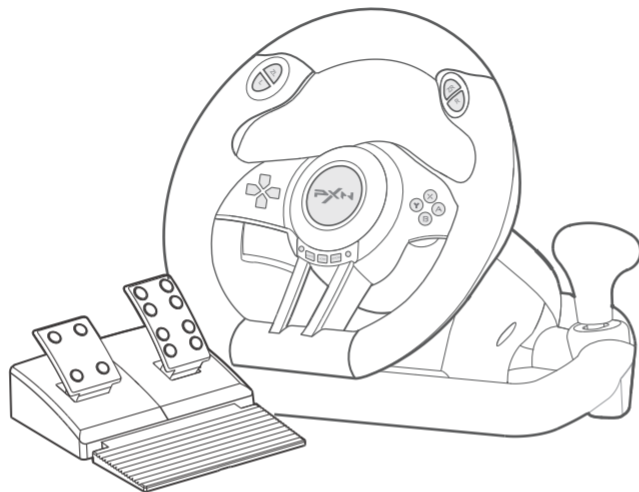


PXN[®] | V3PRO

GAMING RACING WHEEL

User Manual
产品说明书



English/ User Manual	01
简体中文/ 产品说明书	03
Deutsch/ Benutzerhandbuch	05
Français/ Manuel d'utilisateur	07
Italiano/ Manuale utente	09

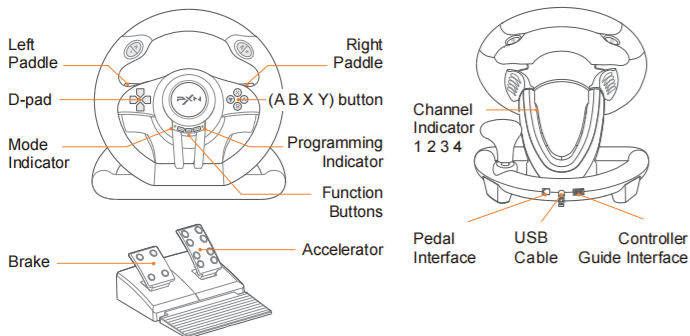
Español/ Manual de usuario	11
По-русски/ Руководство пользователя	13
Nederlands/ Gebruikershandleiding	15
Português/ Manual do usuário	17
Polski/ Instrukcja obsługi	19

Thank you for choosing and supporting PXN, please read this manual carefully before starting to enjoy your gaming experience.

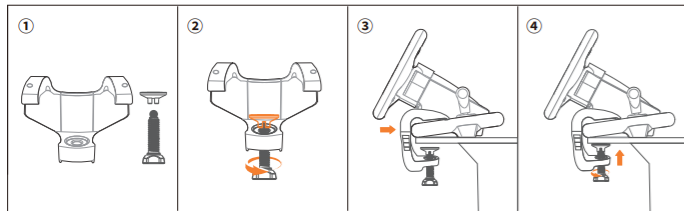
01 System Requirements

Supported Platform: SWITCH, PC, PS3, PS4, XBOX ONE, XBOX SERIES X&S
PC System: Windows 7/ 8/ 10/ 11

02 Product Overview



03 Clamp Installation



The steering wheel is equipped with a screw staff and U-type clamp, which can be directly installed on a desk.

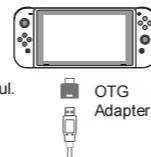
- Step 1 Please take out the screw staff and U-type clamp.
- Step 2 Install the screw staff into the U-type clamp.
- Step 3 Then clip the U - type clamp to the steering wheel, as shows above.
- Step 4 Install the steering wheel to the desk, then tighten the screw staff.

04 Connect with SWITCH

* Enter homepage of SWITCH, Select Setting → Controllers and Sensors → select Pro Controller Wired Connection. Please make sure that the option state is ON.

- Connect with SWITCH Console

- Step 1 Connect the Type-C OTG and the USB cable of steering wheel.
- Step 2 Then plug the Type-C Adapter to SWITCH console.
- Step 3 Red mode indicator will remain ON when connection is successful.
(*Note : Type-C OTG Adapter is not included)



- Connect with SWITCH Dock

- Step 1 Put the SWITCH console into the SWITCH dock and ensure successful connection.
- Step 2 Plug the USB cable of steering wheel into SWITCH dock and power on SWITCH console.
- Step 3 Red mode indicator will remain ON when connection is successful.



05 Connect with PC

- Step 1 Plug the USB cable of steering wheel into computer. Mode indicator will remain ON when connection is successful.
- Step 2 The steering wheel is X-input mode in default after connection. Hold and press the HOME button for 3 seconds
X-input ← Press HOME button for 3 seconds → D-input
- Step 3 Easily change corresponding working modes when playing different games.

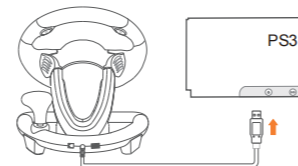
X-input working mode is suitable for games ported from Xbox 360 to PC and it is plug and play. Recommended games are Need for Speed 13 (or versions above), Dirty series, SnowRunner etc. D-input mode is compatible with early PC racing games. Recommended games are Euro Truck Simulator 2, Assetto Corsa series, F1 series etc.

Function Testing on PC

Function inspection of steering wheel is available when connecting with PC, the specific steps show as below : Open Control Panel → Device and Printer → Right mouse click gamepadicon → Game Controller Setting, click Properties Testing .

06 Connect with PS3

- Step 1 Plug the USB cable of steering wheel into PS3 and power on PS3 console.
- Step 2 Corresponding channel indicator will remain ON when steering wheel is connected successfully with console, then can enter the games to play or set the related functions on console .



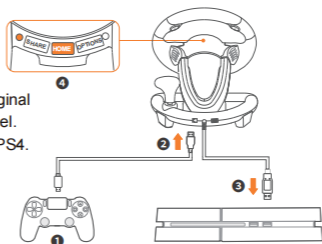
07 Connect with PS4

Step 1 Power OFF the original PS4 controller before connection.

Step 2 Use a Micro USB cable to connect PS4 original controller and the guidance port in the steering wheel.

Step 3 Plug the USB cable of steering wheel into PS4.

Step 4 Press HOME button on steering wheel, red indicator will remain ON when connection is successful.



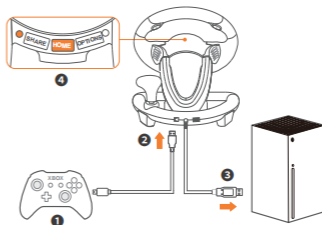
08 Connect with XBOX

Step 1 Power OFF the original controller of XBOX ONE /XBOX SERIES X&S.

Step 2 Use a Micro USB cable to connect XBOX ONE /XBOX SERIES X&S original controller and the guidance port in the steering wheel.

Step 3 Plug the USB cable of steering wheel into XBOX ONE /XBOX SERIES X&S.

Step 4 Press HOME button on steering wheel, red indicator will remain ON when connection is successful.



09 Programming Settings

* Original button function can be replaced under programming setting

Programming Buttons: L-paddle, R-paddle, L-pedal, R-pedal, L, R, Shifter

Programming Available Buttons: A, B, X, Y, L, ZL, R, ZR

How to program?

Step 1 Press SHARE + OPTIONS simultaneously for 3 seconds, release the buttons when green programming indicator remains ON.

Step 2 Press the programming button, and the programming indicator will flash in green.

Step 3 Press a programming available button, setting is completed when green programming indicator is OFF.

Clear Programming Setting

Step 1 Press SHARE + OPTIONS simultaneously for 3 seconds, release the buttons when green programming indicator remains ON.

Step 2 Press programming button, and the programming indicator will flash in green.

Step 3 Press programming button again, then green programming indicator will turn OFF, function clearing is completed.

Step 4 Replug and reconnect steering wheel, all settings will be cleared automatically.

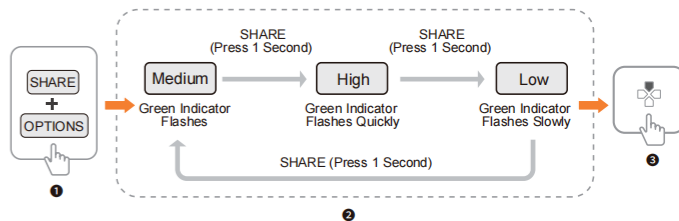
How to set pedals as Y axis?

Step 1 Step 1 Press SHARE + OPTIONS simultaneously for 3 seconds, green programming indicator remains ON.

Step 2 Press left button of D-pad, setting is successful when green indicator is OFF.

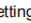
10 Sensitivity Adjustment

3 Levels of Sensitivity Adjustments



Step 1 Press SHARE + OPTIONS for 3 seconds, green programming indicator remains ON.

Step 2 Adjust Sensitivity : Press SHARE button to adjust sensitivity - Medium, High, Low for choices. (Defaulted sensitivity level is medium)

Step 3 Save Setting : Press D-pad UP [] button to save settings, programming indicator remains OFF.

11 Product Specifications

Model	PXN-V3PRO
Connect Type	Wired Connection
Working Power	DC 5V
Working Current	Less than 10mA under normal conditions, less than 170mA during vibration
Packaging Size	About 350 * 300 * 285 mm
Product Size	About 260 * 320 * 245 mm
Product Weight	About 1500 g
Usage Humidity	10-40°C
Usage Temperature	20~80%

⚠ Warning

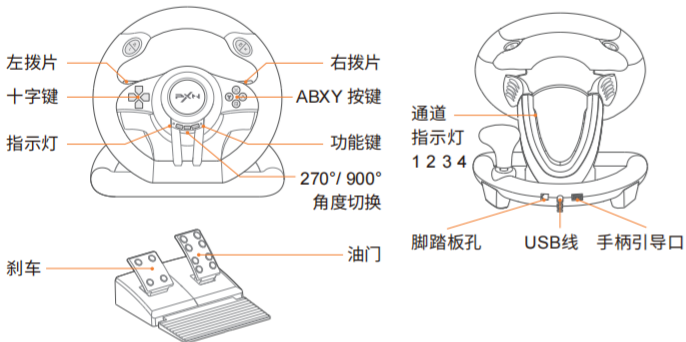
- Avoid strong vibration, do not disassemble, modify or repair by yourself.
- Prevent water or other liquids from entering the steering wheel to avoid damage.
- Avoid storing in humid, high temperature, oily smoke and other places.
- Please handle gently when connect or remove the steering wheel.
- Children should be under adult's supervision at all times when using this product.

在使用本产品之前, 请仔细阅读并保管好本手册。

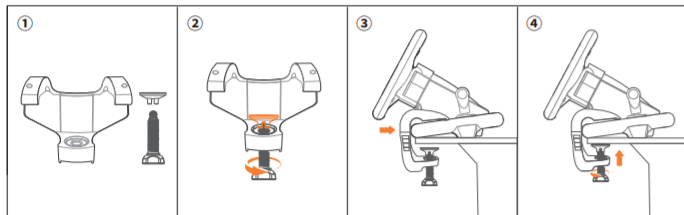
01 系统要求

支持平台: SWITCH /PC电脑 /PS3 /PS4 /XBOX ONE /XBOX SERIES X&S
PC电脑系统: Windows 7 / 8 / 10 / 11

02 产品外观



03 固定支架安装



方向盘配有固定杆、U形支架, 可安装于桌面上。

- Step 1 请拿出固定杆、U形支架。
Step 2 固定杆安装U形支架上。
Step 3 把安装好U形支架装在在方向盘上。
Step 4 方向盘安放在桌子上, 然后将固定杆拧紧。

04 SWITCH主机使用

在 SWITCH 主界面下方, 选择设置⊙ → 手柄与感应器 → 点击 Pro手柄的有线连接选项, 确保该选项状态为开启状态;

- SWITCH主机连接

- Step 1 将 Type-C OTG 转换头与方向盘的 USB 主线连接。
Step 2 把连接好的 Type-C OTG 转换头插入游戏主机。
Step 3 连接成功后方向盘模式指示灯红灯长亮。
(*备注: Type-C OTG 转换头需自行购买)



- SWITCH底座连接

- Step 1 把 SWITCH 主机放置在底座上, 确保已成功连接。
Step 2 将方向盘的 USB 线插到 SWITCH 底座的 USB 口后, 打开 SWITCH 主机电源。
Step 3 连接成功后方向盘模式指示灯红灯长亮。



05 PC电脑使用

- Step 1 将方向盘 USB 线连接电脑。连接成功后, 模式指示灯红灯长亮。
Step 2 方向盘默认为 X-input 模式, 长按方向盘 HOME 键 3 秒可切换模式。
Step 3 切换对应的模式进入游戏。

X-input ← 长按 MODE 键 3 秒 → D-input

X-input 模式

适用于XBOX 360平台移植到PC电脑的游戏 (Games for Windows), 可以即插即玩。
推荐游戏: 《极品飞车13》以上版本, 《尘埃系列》、《雪地奔驰》等。

D-input 模式

适用于早期单机类赛车游戏。

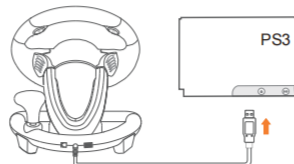
推荐游戏: 《欧洲模拟卡车2》、《神力科莎》系列、《F1》系列等。

方向盘功能检测:

在 PC 电脑使用, 可打开电脑游戏控制器进行功能自检, 具体如下:
打开控制面板 → 查看设备和打印机 → 游戏手柄图标 → 鼠标右键点击 → 游戏控制器设置, 点击属性进行方向盘测试。

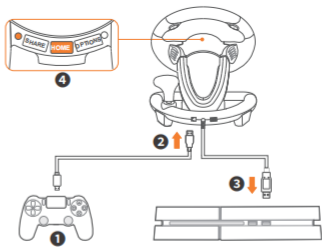
06 PS3主机使用

- Step 1 将方向盘 USB 线插入 PS3 主机接口, 打开 PS3 主机电源。
Step 2 主机成功连接后方向盘对应通道指示灯长亮, 可进入主机开始游戏或对主机的相关功能进行设置。



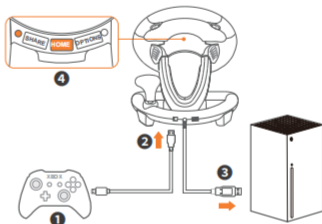
07 PS4主机使用

- Step 1 将 PS4 原装游戏手柄关机。
- Step 2 用 USB 数据线连接原装游戏手柄，插入方向盘上的引导口进行引导。
- Step 3 将方向盘 USB 线插入 PS4 主机 USB 接口。
- Step 4 按一下方向盘上的 HOME 键，成功连接后方向盘模式指示灯红灯长亮。



08 XBOX ONE/XBOX SERIES主机使用

- Step 1 将 XBOX ONE /XBOX SERIES X&S 原装游戏手柄关机。
- Step 2 用 USB 数据线连接原装游戏手柄，插入方向盘上的引导口进行引导。
- Step 3 将方向盘 USB 线插入 XBOX ONE /XBOX SERIES X&S 主机 USB 接口。
- Step 4 按一下方向盘上的 HOME 键，成功连接后方向盘模式指示灯红灯长亮。



09 按键编程功能 (设定后按键原有功能将丧失)

编程按键: 左拨片, 右拨片, 右踏板, 左踏板, L, R, 换挡杆
可被复制功能按键: A、B、X、Y、L、ZL、R、ZR

编程设定:

- Step 1 同时按下 SHARE + OPTIONS 键, 按住 3 秒后编程指示灯绿灯长亮, 松开按键。
- Step 2 按下编程按键, 编程指示灯绿灯闪烁。
- Step 3 按下可被复制功能按键, 指示灯绿灯熄灭, 完成设置。

清除编程:

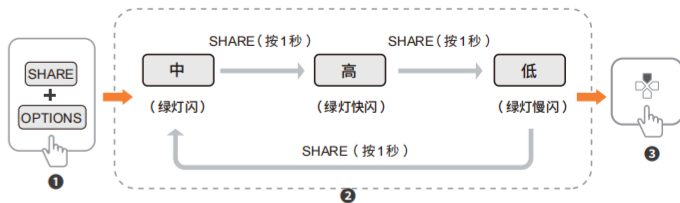
- Step 1 同时按 SHARE + OPTIONS 键, 按住 3 秒后编程指示灯绿灯长亮, 松开按键。
- Step 2 按下编程按键, 编程指示灯绿灯闪烁。
- Step 3 再次按下编程按键, 指示灯绿灯熄灭, 清除完成。
- Step 4 方向盘重新拔插重连, 所有设置自动清除。

将脚踏板设为Y轴方法:

- Step 1 同时按 SHARE + OPTIONS 键, 按住 3 秒后编程指示灯绿灯长亮。
- Step 2 按十字键的左键, 指示灯绿灯熄灭, 设置成功。

10 方向盘灵敏度调节

方向盘灵敏度三段切换



- Step 1 同时按住 SHARE + OPTIONS 键 3 秒后, 编程指示灯绿灯长亮, 松开按键。
- Step 2 切换灵敏度: 按 SHARE 键切换方向盘灵敏度。(方向盘灵敏度默认中档)
- Step 3 保存设置: 按十字键的上键“上”, 保存设置成功, 编程指示灯熄灭。

11 产品规格

产品型号	PXN-V3PRO
连接方式	有线连接
工作电源	DC 5V
工作电流	常态下小于10mA, 振动状态小于 170mA
包装尺寸	约 350 * 300 * 285 mm
产品尺寸	约 260 * 320 * 245 mm
本体重量	约 1500 克
使用温度	10-40°C
使用湿度	20~80%

⚠ 警告

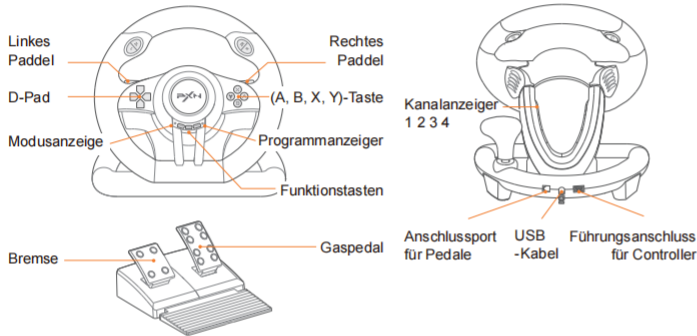
- 避免强烈振动、不可自行分拆、改装及修理。
- 避免水或其它液体进入产品内部, 以免造成损坏。
- 避免存放于潮湿、高温、油烟等场所。
- 连接和移除设备时, 注意用力适中。
- 儿童需在成年人的监护下使用本产品。

Vielen Dank, dass Sie sich für das Produkt und die Marke PXN entschieden haben. Bitte lesen Sie das Handbuch vor der Verwendung sorgfältig durch.

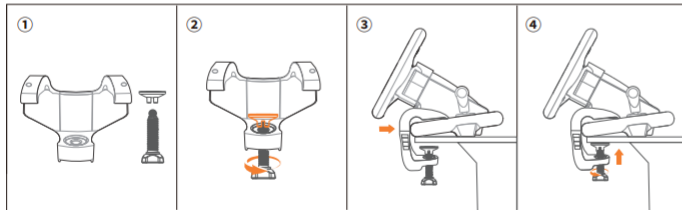
01 Systemanforderungen

Kompatible Plattformen: SWITCH, PC, PS3, PS4, XBOX ONE, XBOX SERIES X&S
Systemanforderung an den PC: 7/8/ 10/ 11

02 Produktübersicht



03 Installation der Klemmen



Das Lenkrad ist mit einer Schraube und einer Klemme vom U-Typ ausgerüstet, die direkt am Schreibtisch installiert werden kann.

Schritt 1 Bitte nehmen Sie die Schraube und die Klemme vom U-Typ heraus.

Schritt 2 Installieren Sie die Schraube in der Klemme vom U-Typ.

Schritt 3 Dann klemmen Sie die U-Typ-Klemme an das Lenkrad, wie oben dargestellt.

Schritt 4 Installieren Sie das Lenkrad am Schreibtisch, dann ziehen Sie die Schraube an.

04 Einsatz an der SWITCH

* Gehen Sie auf die Homepage der SWITCH, wählen Sie Einstellungen → Controller und Sensoren → Wählen Sie Pro Controller Wired Connection. Bitte stellen Sie sicher, dass der Optionsstatus EIN ist.

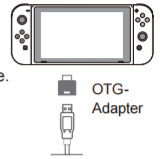
- Verbindung mit der SWITCH-Konsole

Schritt 1 Verbinden Sie bitte den OTG vom C-Typ mit der USB-Schnittstelle des Lenkrads.

Schritt 2 Dann stecken Sie den OTG vom C-Typ in die SWITCH-Konsole.

Schritt 3 Bei erfolgreicher Verbindung leuchtet die Modusanzeige ROT.

(*Hinweis: Der OTG-Adapter vom C-Typ ist nicht enthalten)

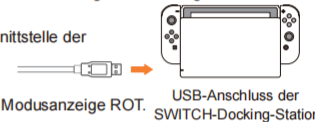


- Verbindung mit der SWITCH-Docking-Station

Schritt 1 Positionieren Sie die SWITCH-Konsole auf der Docking-Station und gewährleisten Sie eine erfolgreiche Verbindung.

Schritt 2 Stecken Sie das Lenkrad in die USB-Schnittstelle der SWITCH-Docking-Station und schalten Sie die SWITCH-Konsole ein.

Schritt 3 Bei erfolgreicher Verbindung leuchtet die Modusanzeige ROT.



05 Utilisation sur PC

Schritt 1 Stecken Sie die USB-Schnittstelle des Lenkrads in den Computer. Die Modusanzeige leuchtet bei erfolgreicher Verbindung.

Schritt 2 Das Lenkrad befindet sich nach dem Anschluss standardmäßig im X-input modus.

Drücken Sie die HOME-Taste 3 Sekunden lang
X-Eingabe ← D-Eingabe

Halten und drücken Sie die HOME-Taste, um den Betriebsmodus auf den D-input umzuschalten.
Schritt 3 Einfaches Umschalten in die entsprechenden Arbeitsmodi beim Spielen verschiedener Spiele.

Der X-Eingang-Betriebsmodus ist für XBOX-30-Spiele am PC und für Plug and Play geeignet. Empfohlene Spiele sind: Need for Speed 13 (oder höher), Dirty series, SnowRunner usw.

Der D-Eingang-Betriebsmodus ist kompatibel mit frühen PC-Rennspielen.

Empfohlene Spiele sind: Need for Euro Truck Simulator 2, Assetto Corsa series, F1 series usw.

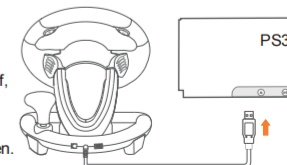
Funktionsprüfung am PC

Die Funktionsprüfung des Lenkrads ist verfügbar, wenn es an einen PC angeschlossen ist. Die spezifischen Schritte werden unten angezeigt: Öffnen Sie die Systemsteuerung → Geräte und Drucker → Rechter Mausclick auf das Game-Pad-Symbol → Game Controller Settings, Klicken Sie auf Properties Testing.

06 Einsatz an der PS3

Schritt 1 Stecken Sie die USB-Schnittstelle in die PS3 und schalten Sie die Konsole ein.

Schritt 2 Die entsprechende Kanalanzeige leuchtet auf, wenn das Lenkrad erfolgreich mit der Konsole verbunden ist, dann können Sie das Spiel starten oder einige relevante Einstellungen an der Konsole vornehmen.



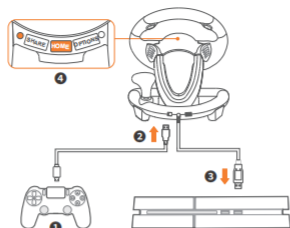
07 Einsatz an der PS4

Schritt 1 Schalten Sie den originalen PS4-Anschluss AUS.

Schritt 2 Verwenden Sie ein Mikro-USB-Kabel zum Anschließen des originalen PS4-Anschluss mit Führungsanschluss des Lenkrads.

Schritt 3 Stecken Sie die USB-Schnittstelle des Lenkrads in die PS4.

Schritt 4 Drücken Sie die HOME-Taste am Lenkrad, dann leuchtet die Modusanzeige ROT auf, wenn die Verbindung erfolgreich war.



08 Einsatz an der XBOX

Schritt 1 Schalten Sie den originalen Controller der XBOX ONE/XBOX SERIES X&S aus.

Schritt 2 Verwenden Sie ein Mikro-USB-Kabel zum Anschließen des originalen Controllers der XBOX ONE/ XBOX SERIES X&S mit Führungsanschluss des Lenkrads.

Schritt 3 Stecken Sie das Lenkrad in die USB-Schnittstelle der XBOX ONE/XBOX SERIES X&S.

Schritt 4 Drücken Sie die HOME-Taste am Lenkrad, dann leuchtet die Modusanzeige ROT auf, wenn die Verbindung erfolgreich war."



09 Programmierereinstellungen

* Sobald die Programmierung erfolgreich abgeschlossen wurde, wird die ursprüngliche Tastenfunktion ersetzt.

Programmiertasten: L-Paddel, R-Paddel, L-Pedal, R-Pedal, L, R, Umschalter

Verfügbare Programmiertasten: A, B, X, Y, L, ZL, R, ZR

Wie wird programmiert?

Schritt 1 Drücken Sie SHARE + OPTIONS gleichzeitig 3 Sekunden lang, lassen Sie die Tasten los, wenn die Programmanzeige grün aufleuchtet.

Schritt 2 Drücken Sie die Programmiertaste, dann sollte die Programmieranzeige grün blinken.

Schritt 3 Drücken Sie die verfügbare Programmiertaste. Die Einstellung ist abgeschlossen, wenn die grüne Programmanzeige AUS ist.

Löschen der Programmierereinstellung

Schritt 1 Drücken Sie SHARE + OPTIONS gleichzeitig 3 Sekunden lang, lassen Sie die Tasten los, wenn die Programmanzeige grün aufleuchtet.

Schritt 2 Drücken Sie die Programmiertaste, dann blinkt die Programmieranzeige grün.

Schritt 3 Drücken Sie die Programmiertaste erneut, dann erlischt die grüne Programmieranzeige, die Löschung der Funktion ist dann abgeschlossen.

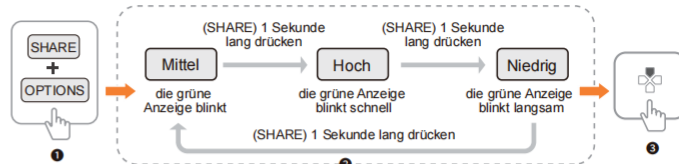
Schritt 4 Trennen Sie das Lenkrad und verbinden Sie es wieder, dann werden automatisch alle Einstellungen gelöscht.

Wie werden Pedale als X-Achse eingerichtet?

Schritt 1 Drücken Sie SHARE + OPTIONS 3 Sekunden lang, dann leuchtet die Programmanzeige grün auf. Schritt 2 Drücken Sie die linke Taste des D-Pads. Die Einstellung ist erfolgreich, wenn die grüne Anzeige AUS ist.

10 Empfindlichkeitseinstellung

3 Niveaus für die Empfindlichkeitseinstellung



Schritt 1 Drücken Sie SHARE + OPTIONS 3 Sekunden lang, dann leuchtet die Programmanzeige grün auf.

Schritt 2 Anpassung der Empfindlichkeit: Drücken Sie die Taste SHARE, um die Empfindlichkeit einzustellen - Mittel, Hoch, Niedrig stehen zur Auswahl. (Das standardmäßige Empfindlichkeitsniveau ist Mittel)

Schritt 3 Einstellungen speichern: Drücken Sie die AUFWÄRTS-Taste des D-Pads (2), um die Einstellungen zu speichern, die Programmanzeige ist AUS.

11 Spezifikationen

Modell	PXN-V3PRO
Anschlussstyp	Kabelverbindung
Stromquelle	DC 5V
Betriebsstrom	Im Normalzustand weniger als 10mA Im Vibrationszustand weniger als 170mA.
Verpackungsgröße	Ca. 350 * 300 * 285 mm
Produktgröße	Ca. 260 * 320 * 245 mm
Produktgewicht	Ca. 1500 g
Betriebstemperatur	10-40°C
Betriebsluftfeuchtigkeit	20~80%

⚠ Warnung

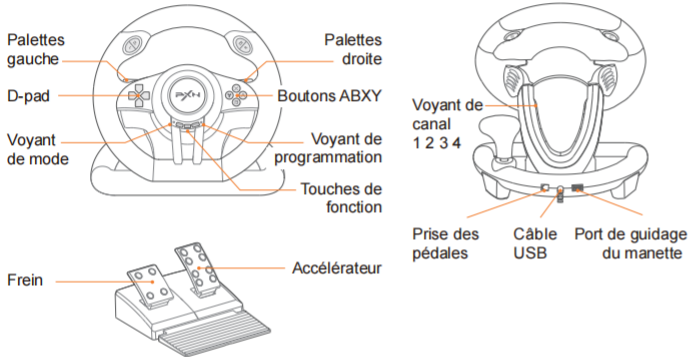
- Vermeiden Sie starke Vibrationen, demontieren, reparieren oder bauen Sie das Gerät nicht selbstständig um.
- Vermeiden Sie, dass Wasser oder andere Flüssigkeiten auf das Lenkrad gelangen oder in das Lenkrad eindringen, da dies die Leistung des Lenkrads beeinträchtigen kann.
- Lagern Sie ihn nicht in feuchten oder sehr warmen Umgebungen. Halten Sie ihn von Staub und Ruß frei.
- Bitte gehen Sie beim Anschließen und Entfernen des Lenkrads vorsichtig vor.
- Kinder dürfen das Gerät nur unter ständiger Aufsicht eines Erwachsenen benutzen.

Merci d'avoir choisi et soutenu PXN. Veuillez lire attentivement ce manuel avant utilisation.

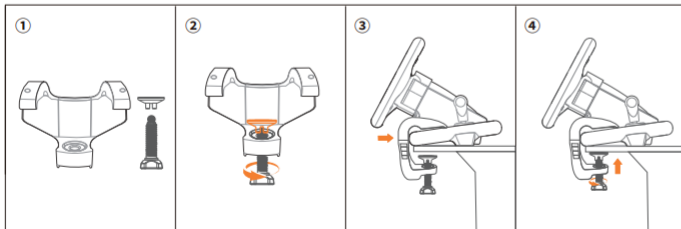
01 Plateformes et systèmes compatibles

Plateformes prises en charge: SWITCH, PC, PS3, PS4, XBOX ONE, XBOX SERIES X&S
Systèmes PC pris en charge: Windows 7/ 8/ 10/ 11

02 Apparence du produit



03 Étapes d'installation du volant



Le volant est équipé de vis de fixation et d'une pince en U, qui peuvent être installées sur une table.

Étape 1 Sortez les vis de fixation et la pince en U.

Étape 2 Fixez la vis de fixation sur la pince en U.

Étape 3 Installez la pince en U sur le volant.

Étape 4 Placez le volant sur la table, puis serrez la vis de fixation.

04 Utilisation sur SWITCH

* Sous l'interface principale de la SWITCH, sélectionnez Paramètres → Contrôleurs et capteurs → Activez l'option Connexion du contrôleur Pro par câble, assurez-vous que cette option est activée.

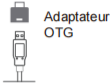
- Connexion à la SWITCH

Étape 1 Connectez l'adaptateur Type-C OTG au câble principal USB du volant.

Étape 2 Insérez l'adaptateur Type-C OTG connecté dans la console de jeu Switch.

Étape 3 Une fois la connexion réussie, le voyant rouge du mode volant reste allumé en continu.

(*Remarque : l'adaptateur Type-C OTG doit être acheté séparément)



- Connexion à la station d'accueil SWITCH

Étape 1 Placez la console SWITCH sur la station d'accueil et assurez-vous qu'elle est connectée avec succès.

Étape 2 Branchez le câble USB du volant dans le port USB de la station d'accueil SWITCH, puis allumez la console SWITCH.

Étape 3 Une fois la connexion réussie, le voyant rouge du mode volant reste allumé.



05 Utilisation sur PC

Étape 1 Connectez le câble USB du volant à l'ordinateur. Une fois la connexion établie, le voyant du mode restera allumé en rouge.

Étape 2 Par défaut, le volant est en mode X-input. Appuyez longuement sur la touche HOME pendant 3 secondes

Étape 3 Sélectionnez le mode correspondant, puis lancez le jeu.

Modalité X-input:

Convient aux jeux de la plateforme Xbox 360 portés sur PC (Games for Windows), plug-and-play. Jeux recommandés : toutes versions supérieures à Need for Speed 13, la série DiRT, SnowRunner, etc. Modalité D-input: Adapté aux premiers jeux de course solo.

Recommandée pour des jeux comme Euro Truck Simulator 2, la série Assetto Corsa, la série F1, etc.

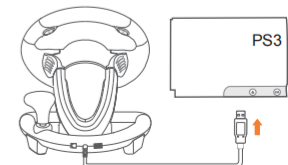
Détection des fonctionnalités du volant

Lors de l'utilisation du volant sur un PC, vous pouvez ouvrir l'interface "Contrôleur de jeu" de l'ordinateur pour effectuer un test des fonctionnalités du volant. Procédez comme suit : Ouvrez le Panneau de configuration → Afficher les périphériques et imprimantes → Icône de la manette de jeu → Clic droit → Paramètres du contrôleur de jeu, cliquez sur Propriétés pour tester le volant.

06 Utilisation sur PS3

Étape 1 Branchez le câble USB du volant dans le port de la console PS3, puis allumez la console PS3.

Étape 2 Une fois la connexion réussie, le voyant du canal correspondant sur le volant s'allume. Vous pouvez alors lancer un jeu ou configurer les fonctions du volant.



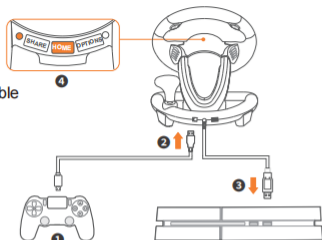
07 Utilisation sur PS4

Étape 1 Éteignez la manette de jeu d'origine PS4.

Étape 2 Connectez la manette d'origine PS4 au port de guidage à l'arrière du volant à l'aide d'un câble de données USB.

Étape 3 Branchez le câble USB du volant dans le port USB de la console PS4.

Étape 4 Appuyez sur le bouton HOME du volant. Une fois la connexion réussie, le voyant du mode du volant restera allumé en rouge.



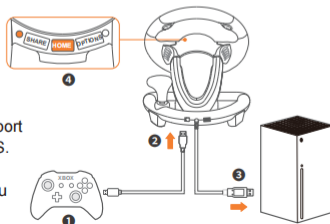
08 Connect with XBOX

Étape 1 Éteignez la manette de jeu d'origine XBOX ONE/XBOX SERIES X&S.

Étape 2 Connectez la manette de jeu d'origine au port de guidage du volant à l'aide d'un câble de données USB.

Étape 3 Branchez le câble USB du volant dans le port USB de la console XBOX ONE/XBOX SERIES X&S.

Étape 4 Appuyez sur le bouton HOME du volant. Une fois la connexion réussie, le voyant du mode du volant restera allumé en rouge.



09 Fonction de programmation des boutons

* Les fonctions originales des boutons seront perdues après réglage

Boutons programmables : Palette gauche, Palette droite, Pédale droite, Pédale gauche, L, R, Levier de vitesses Boutons de fonctions copiables : A, B, X, Y, L, ZL, R, ZR

Configuration de la programmation

Étape 1 Appuyez simultanément sur les boutons SHARE + OPTIONS sur le volant pendant 3 secondes jusqu'à ce que le témoin de programmation devienne vert, puis relâchez les boutons.

Étape 2 Appuyez sur le bouton de programmation (tel que la pédale droite), et le témoin de programmation clignotera en vert.

Étape 3 Appuyez sur le bouton de fonction copiable (tel que le bouton A), et le témoin vert s'éteindra, indiquant que la configuration est terminée.

Effacement de la programmation

Étape 1 Appuyez simultanément sur les touches SHARE + OPTIONS pendant 3 secondes jusqu'à ce que le voyant de programmation devienne vert, puis relâchez les touches.

Étape 2 Appuyez sur le bouton de programmation, le voyant de programmation clignotera en vert.

Étape 3 Appuyez à nouveau sur le bouton de programmation, le voyant de programmation s'éteindra, indiquant que l'effacement est terminé.

Étape 4 Débranchez et reconnectez le volant, toutes les configurations seront automatiquement effacées.

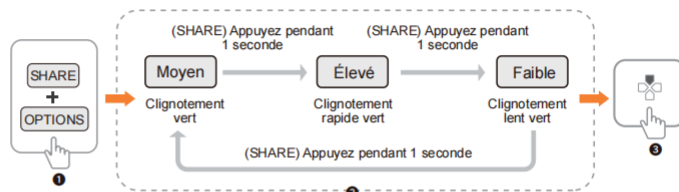
Définition de la pédale comme axe Y

Étape 1 Appuyez simultanément sur les touches SHARE + OPTIONS pendant 3 secondes jusqu'à ce que le voyant de programmation devienne vert.

Étape 2 Appuyez sur la touche gauche de la croix directionnelle, le voyant de programmation s'éteint, la configuration est réussie.

10 Ajustement de la sensibilité du volant

Trois niveaux de sensibilité du volant



Étape 1 Appuyez simultanément sur les touches SHARE + OPTIONS pendant 3 secondes, le voyant de programmation devient vert fixe, puis relâchez les touches.

Étape 2 Changement de sensibilité: Appuyez sur la touche SHARE pour changer la sensibilité du volant. (La sensibilité du volant est réglée par défaut sur moyenne)

Étape 3 Sauvegarde des paramètres: Appuyez sur la touche fléchée vers le haut du D-PAD "↑", la sauvegarde des paramètres est réussie, le voyant de programmation s'éteint.

11 Spécifications du produit

Modèle	PXN-V3PRO
Type de connexion	Connexion filaire
Alimentation	DC 5V
Courant de fonctionnement	moins de 10 mA en mode normal, moins de 170 mA en mode vibration
Dimensions de l'emballage	environ 350 * 300 * 285 mm
Dimensions du produit	environ 260 * 320 * 245 mm
Poids de l'appareil	environ 1500 g
Température d'utilisation	10-40°C
Humidité d'utilisation	20~80%

⚠ Avertissement

- Évitez les vibrations fortes, ne démontez, modifiez ou réparez pas l'appareil vous-même.
- Évitez que de l'eau ou d'autres liquides ne pénètrent dans le produit pour éviter des dommages.
- Évitez de stocker dans des endroits humides, à haute température ou avec des vapeurs de graisse.
- Faites attention à appliquer une force modérée lors de l'installation et du retrait de l'appareil.
- Les enfants doivent utiliser ce produit sous la supervision d'un adulte.

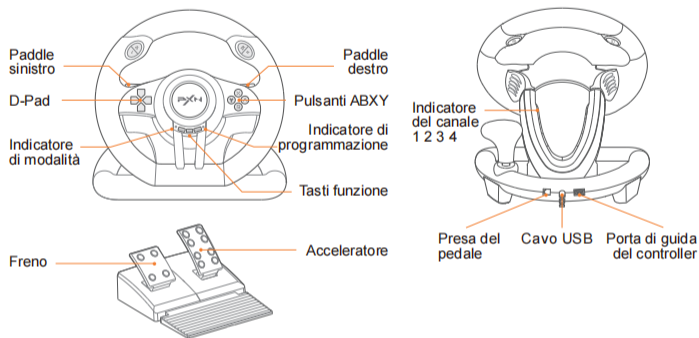
Ringraziamo per aver scelto e supportato PXN. Si prega di leggere attentamente questo manuale prima dell'uso.

01 Requisiti di piattaforma e sistema

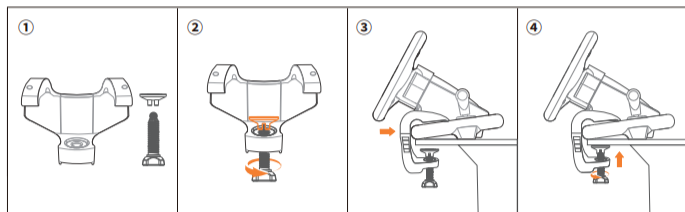
Piattaforme supportate: SWITCH, PC, PS3, PS4, XBOX ONE, XBOX SERIES X&S

Sistemi PC supportati: Windows 7/ 8/ 10/ 11

02 Aspetto del prodotto



03 Passaggi per l'installazione del volante



Il volante è dotato di viti di fissaggio e di una staffa a forma di U, che possono essere installate su una scrivania.

Passaggio 1 Estrarre le viti di fissaggio e la staffa a U.

Passaggio 2 Fissare le viti di fissaggio alla staffa a U.

Passaggio 3 Montare la staffa a U sul volante.

Passaggio 4 Posizionare il volante sulla scrivania, quindi serrare le viti di fissaggio.

04 Utilizzo su SWITCH

* Sotto l'interfaccia principale dello SWITCH, seleziona Impostazioni → Controller e sensori → Fai clic sull'opzione Connessione del controller Pro via cavo, assicurati che questa opzione sia attiva.

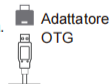
- Connessione allo SWITCH

Passaggio 1 Collega l'adattatore Type-C OTG al cavo principale USB del volante.

Passaggio 2 Inserisci l'adattatore Type-C OTG collegato nella console di gioco Switch.

Passaggio 3 Dopo il successo della connessione, la spia rossa del volante rimane accesa.

(*Nota: l'adattatore Type-C OTG deve essere acquistato separatamente)



- Connessione alla base SWITCH

Passaggio 1 Posiziona la console SWITCH sulla base e assicurati che sia stata collegata con successo.

Passaggio 2 Collega il cavo USB del volante alla porta USB della base SWITCH, quindi accendi la console SWITCH.

Passaggio 3 Una volta effettuata la connessione, la spia rossa della modalità volante rimarrà accesa.



Porta USB della base SWITCH

05 Utilizzo su PC

Passaggio 1 Collega il cavo USB del volante al computer. Una volta stabilita la connessione, il LED del modo rimarrà acceso in rosso.

Passaggio 2 Per impostazione predefinita,

il volante è in modalità X-input. Premi il

tasto HOME del volante per 3 secondi per cambiare modalità.

Passaggio 3 Seleziona la modalità corrispondente e quindi avvia il gioco.

Modalità X-input, Adatta ai giochi della piattaforma Xbox 360 trasferiti su PC (Games for Windows), plug-and-play. Giochi consigliati: tutte le versioni successive di Need for Speed 13, la serie DIRT, SnowRunner, ecc. Modalità D-input, Adatto ai primi giochi di corse single player.

Consigliata per giochi come Euro Truck Simulator 2, la serie di giochi Assetto Corsa, la serie F1, ecc.

Verifica delle funzioni del volante

Durante l'uso del volante su PC, è possibile aprire l'interfaccia "Controller di gioco" del computer per eseguire una verifica delle funzioni del volante. Procedere come segue:

Aprire il Pannello di controllo → Visualizza dispositivi e stampanti → Icona del controller di gioco

→ Clic destro → Impostazioni del controller di gioco, clicca su Proprietà per testare il volante.

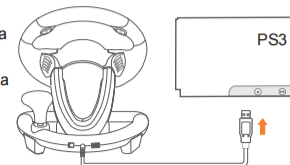
Premi a lungo il tasto HOME per 3 secondi
X-Eingabe ← → D-Eingabe

06 Utilizzo su PS3

Passaggio 1 Inserire il cavo USB del volante nella porta della console PS3 e accendere la console PS3.

Passaggio 2 Dopo che la connessione è riuscita, la spia del canale corrispondente sul volante rimarrà accesa.

È possibile avviare un gioco o configurare le funzioni del volante.



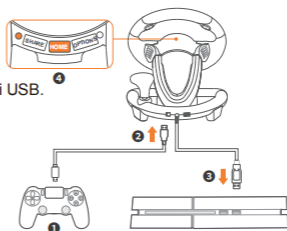
07 Utilizzo su PS4

Passaggio 1 Spegnerè il controller di gioco originale PS4.

Passaggio 2 Collegare il controller originale PS4 alla porta di guida sul retro del volante utilizzando un cavo dati USB.

Passaggio 3 Inserire il cavo USB del volante nella porta USB della console PS4.

Passaggio 4 Premere il pulsante HOME sul volante. Dopo una connessione riuscita, la spia del volante rimarrà accesa in rosso.



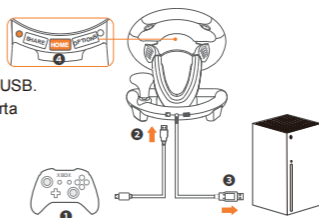
08 Utilizzo su XBOX

Passaggio 1 Spegnerè il controller di gioco originale XBOX ONE/XBOX SERIES X&S.

Passaggio 2 Collegare il controller di gioco originale al portale di guida del volante utilizzando un cavo dati USB.

Passaggio 3 Inserire il cavo USB del volante nella porta USB della console XBOX ONE/XBOX SERIES X&S.

Passaggio 4 Premere il pulsante HOME sul volante. Dopo una connessione riuscita, la spia del volante rimarrà accesa in rosso.



09 Funzione di programmazione dei pulsanti

* Le funzioni originali dei pulsanti verranno perse dopo l'impostazione

Pulsanti programmabili: Leva sinistra, Leva destra, Pedale destro, Pedale sinistro, L, R, Cambio
Pulsanti di funzione copiabili: A, B, X, Y, L, ZL, R, ZR

Impostazione della programmazione

Passaggio 1 Premere contemporaneamente i pulsanti SHARE + OPTIONS sul volante per 3 secondi fino a quando il segnale di programmazione diventa verde, quindi rilasciare i pulsanti.

Passaggio 2 Premere il pulsante di programmazione (come ad esempio il pedale destro), e il segnale di programmazione lampeggerà verde.

Passaggio 3 Premere il pulsante di funzione copiabile (come ad esempio il pulsante A), e il segnale verde si spegnerà, indicando che la configurazione è completa.

Cancelazione della programmazione

Passaggio 1 Premere contemporaneamente i tasti SHARE + OPTIONS per 3 secondi fino a quando il LED di programmazione diventa verde, quindi rilasciare i tasti.

Passaggio 2 Premere il pulsante di programmazione, il LED di programmazione lampeggerà in verde.

Passaggio 3 Premere nuovamente il pulsante di programmazione, il LED di programmazione si spegnerà, indicando che la cancellazione è stata completata.

Passaggio 4 Scollegare e ricollegare il volante, tutte le impostazioni verranno cancellate automaticamente.

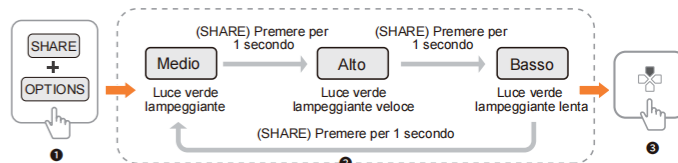
Impostazione del pedale come asse Y

Passaggio 1 Premere contemporaneamente i tasti SHARE + OPTIONS per 3 secondi fino a quando il LED di programmazione diventa verde.

Passaggio 2 Premere il tasto sinistro della croce direzionale, il LED di programmazione si spegne, l'impostazione è completata.

10 Regolazione della sensibilità del volante

Tre livelli di sensibilità del volante



Passaggio 1 Tenere premuti contemporaneamente i tasti SHARE + OPTIONS per 3 secondi, il LED di programmazione diventa verde fisso, quindi rilasciare i tasti.

Passaggio 2 Cambio sensibilità: Premere il tasto SHARE per cambiare la sensibilità del volante. (La sensibilità del volante è impostata per impostazione predefinita su media)

Passaggio 3 Salvataggio impostazioni: Premere il tasto freccia su del D-PAD "↵", il salvataggio delle impostazioni è riuscito, il LED di programmazione si spegne.

11 Specifiche del prodotto

Modello	PXN-V3PRO
Tipo di connessione	Connessione cablata
Alimentazione	DC 5V
Corrente di lavoro	inferiore a 10 mA in modalità normale, inferiore a 170 mA in modalità vibrazione
Dimensioni del pacchetto	circa 350 * 300 * 285 mm
Dimensioni del prodotto	circa 260 * 320 * 245 mm
Peso del dispositivo	circa 1500 grammi
Temperatura di utilizzo	10-40°C
Umidità di utilizzo	20~80%

⚠ Avvertenza

- Evitare forti vibrazioni, non smontare, modificare o riparare il dispositivo da soli.
- Evitare che acqua o altri liquidi entrino nel prodotto per evitare danni.
- Evitare di conservare in ambienti umidi, ad alte temperature o con fumi di olio.
- Fare attenzione ad applicare una forza moderata durante l'installazione e la rimozione del dispositivo.
- I bambini devono usare questo prodotto sotto la supervisione di un adulto.

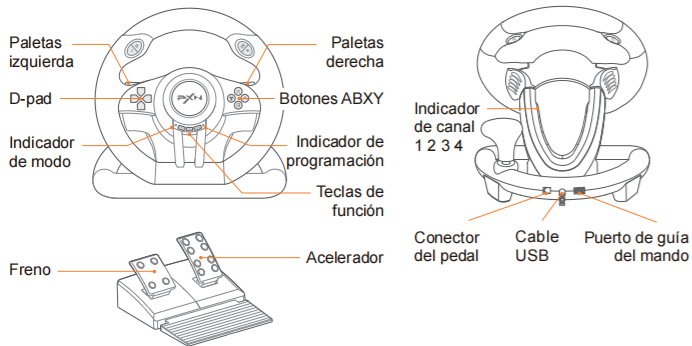
Agradecemos su elección y apoyo a PXN. Por favor, lea atentamente este manual antes de usarlo.

01 Requisitos de plataforma y sistema

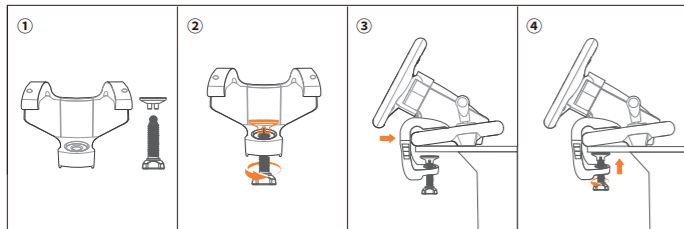
Plataformas compatibles: SWITCH, PC, PS3, PS4, XBOX ONE, XBOX SERIES X&S

Sistemas PC compatibles: Windows 7/ 8/ 10/ 11

02 Apariencia del producto



03 Pasos para la instalación del volante



El volante está equipado con tornillos de fijación y una abrazadera en forma de U, que pueden instalarse en una mesa.

Paso 1 Saque los tornillos de fijación y la abrazadera en U.

Paso 2 Fije el tornillo de fijación a la abrazadera en U.

Paso 3 Monte la abrazadera en U en el volante.

Paso 4 Coloque el volante en la mesa y luego apriete el tornillo de fijación.

04 Uso en SWITCH

* Bajo la interfaz principal de SWITCH, selecciona Configuración → Mandos y sensores → Haz clic en la opción de Conexión del mando Pro mediante cable, asegúrate de que esta opción esté activada.

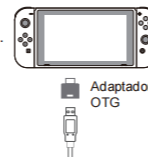
- Conexión a la SWITCH

Paso 1 Conecta el adaptador Type-C OTG al cable principal USB del volante.

Paso 2 Inserta el adaptador Type-C OTG conectado en la consola de juegos Switch.

Paso 3 Una vez que la conexión sea exitosa, la luz roja del indicador de modo del volante permanecerá encendida.

(*Nota: el adaptador Type-C OTG debe comprarse por separado)



- Conexión a la base de SWITCH

Paso 1 Coloca la consola SWITCH en la base y asegúrate de que esté conectada correctamente.

Paso 2 Conecta el cable USB del volante al puerto USB de la base de SWITCH y luego enciende la consola SWITCH.

Paso 3 Una vez que la conexión sea exitosa, la luz roja del indicador de modo del volante permanecerá encendida.



05 Uso en PC

Paso 1 Conecta el cable USB del volante al ordenador. Una vez establecida la conexión, el indicador de modo permanecerá encendido en rojo.

Paso 2 Por defecto, el volante está en X-input. Mantén pulsado el botón HOME durante 3 segundos → D-input

Paso 3 Selecciona el modo correspondiente y luego inicia el juego.

Modo X-input: Adecuado para juegos de la plataforma Xbox 360 trasladados a PC (Games for Windows), plug-and-play. Juegos recomendados: todas las versiones posteriores a Need for Speed 13, la serie DiRT, SnowRunner, etc.

Modo D-input: Adecuado para juegos de carreras para un solo jugador tempranos. Recomendado para juegos como Euro Truck Simulator 2, la serie de juegos Assetto Corsa, la serie F1, etc.

Detección de funciones del volante

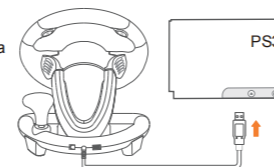
Al usar el volante en una PC, puede abrir la interfaz "Controlador de juego" de la computadora para realizar una prueba de funciones del volante. Siga estos pasos:

Abra el Panel de control → Ver dispositivos e impresoras → Icono del controlador de juego → Clic derecho → Configuración del controlador de juego, haga clic en Propiedades para probar el volante.

06 Uso en PS3

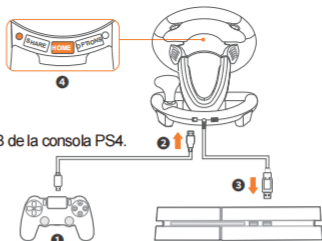
Paso 1 Conecte el cable USB del volante al puerto de la consola PS3 y encienda la consola PS3.

Paso 2 Después de que la conexión sea exitosa, el indicador del canal correspondiente en el volante permanecerá encendido. Luego puede iniciar un juego o configurar las funciones del volante.



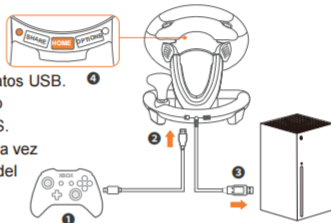
07 Uso en PS4

- Paso 1 Apague el controlador de juego original de PS4.
- Paso 2 Conecte el controlador original de PS4 al puerto de guía en la parte posterior del volante utilizando un cable de datos USB.
- Paso 3 Conecte el cable USB del volante al puerto USB de la consola PS4.
- Paso 4 Presione el botón HOME en el volante. Una vez que la conexión sea exitosa, el indicador de modo del volante se iluminará en rojo de forma continua.



08 Connect with XBOX

- Paso 1 Apague el controlador de juego original de XBOX ONE/XBOX SERIES X&S.
- Paso 2 Conecte el controlador de juego original al puerto de guía del volante utilizando un cable de datos USB.
- Paso 3 Conecte el cable USB del volante al puerto USB de la consola XBOX ONE/XBOX SERIES X&S.
- Paso 4 Presione el botón HOME en el volante. Una vez que la conexión sea exitosa, el indicador de modo del volante se iluminará en rojo de forma continua.



09 Función de programación de botones

* Las funciones originales de los botones se perderán después de la configuración

Botones programables: Palanca izquierda, Palanca derecha, Pedal izquierdo, L, R, Palanca de cambios Botones de función que se pueden copiar: A, B, X, Y, L, ZL, R, ZR

Configuración de programación

- Paso 1 Presione y mantenga presionados simultáneamente los botones SHARE + OPTIONS en el volante durante 3 segundos hasta que el indicador de programación se vuelva verde, luego suelte los botones.
- Paso 2 Presione el botón de programación (como el pedal derecho), y el indicador de programación parpadeará en verde.
- Paso 3 Presione el botón de función que se puede copiar (como el botón A), y el indicador verde se apagará, indicando que la configuración está completa.

Borrado de la programación

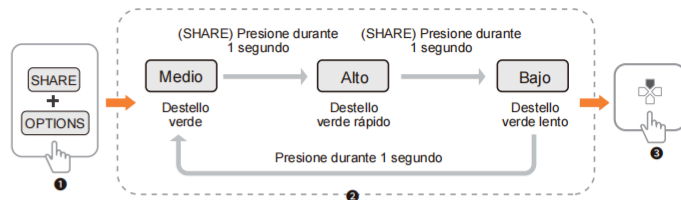
- Paso 1 Presione simultáneamente los botones SHARE + OPTIONS durante 3 segundos hasta que el indicador de programación se vuelva verde, luego suelte los botones.
- Paso 2 Presione el botón de programación, el indicador de programación parpadeará en verde.
- Paso 3 Presione nuevamente el botón de programación, el indicador de programación se apagará, indicando que la eliminación se ha completado.
- Paso 4 Desconecte y vuelva a conectar el volante, todas las configuraciones se borrarán automáticamente.

Configuración del pedal como eje Y

- Paso 1 Presione simultáneamente los botones SHARE + OPTIONS durante 3 segundos hasta que el indicador de programación se vuelva verde.
- Paso 2 Presione la tecla izquierda de la cruzeta, el indicador de programación se apagará, la configuración se ha realizado con éxito.

10 Ajuste de la sensibilidad del volante

Tres niveles de sensibilidad del volante



- Paso 1 Mantenga presionadas simultáneamente las teclas SHARE + OPTIONS durante 3 segundos, el LED de programación se vuelve verde fijo, luego suelte las teclas.
- Paso 2 Cambio de sensibilidad: Presione la tecla SHARE para cambiar la sensibilidad del volante. (La sensibilidad del volante está predeterminada en media)
- Paso 3 Guardar configuración: Presione la tecla de fecha hacia arriba del D-PAD "↶", la configuración se ha guardado correctamente, el LED de programación se apaga.

11 Especificaciones del producto

Modelo	PXN-V3PRO
Tipo de conexión	Conexión por cable
Fuente de alimentación	DC 5V
Corriente de trabajo	menos de 10 mA en modo normal, menos de 170 mA en modo de vibración
Dimensiones del embalaje	aproximadamente 350 * 300 * 285 mm
Dimensiones del producto	aproximadamente 260 * 320 * 245 mm
Peso del dispositivo	aproximadamente 1500 g
Temperatura de uso	10-40°C
Humedad de uso	20~80%

⚠ Advertencia

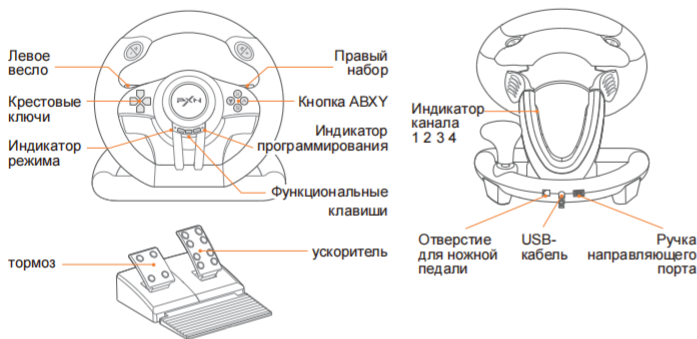
- Evite vibraciones fuertes, no desmonte, modifique ni repare el dispositivo usted mismo.
- Evite que el agua u otros líquidos entren en el producto para evitar daños.
- Evite almacenar en lugares húmedos, a altas temperaturas o con humo de aceite.
- Tenga cuidado de aplicar una fuerza moderada al instalar y quitar el dispositivo.
- Los niños deben usar este producto bajo la supervisión de un adulto.

Благодарим вас за выбор и поддержку PXN Laishida. Пожалуйста, внимательно прочтите данное руководство перед использованием.

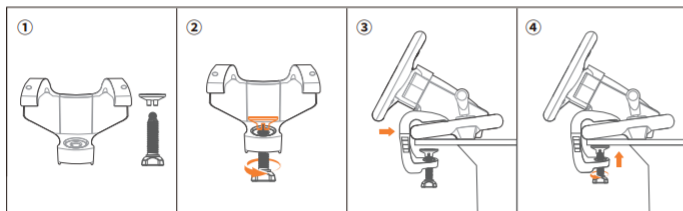
01 Системные Требования

Поддерживаемые платформы: SWITCH, PC, PS3, PS4, XBOX ONE, XBOX SERIES X&S
Компьютерная система ПК: Windows 7/ 8/ 10/ 11

02 Внешний вид продукта



03 Шаги по установке рулевого колеса



Рулевое колесо оснащено фиксирующими винтами и U-образным зажимом, которые можно установить на столе.

- Шаг 1 Достаньте фиксирующие винты и U-образный зажим.
- Шаг 2 Закрепите фиксирующий винт на U-образном зажиме.
- Шаг 3 Установите U-образный зажим на рулевое колесо.
- Шаг 4 Поместите рулевое колесо на стол и затяните фиксирующий винт.

04 Этапы использования хоста SWITCH

* В главном интерфейсе SWITCH выберите «Настройки» → «Контроллер и датчики» → выберите вариант проводного подключения контроллера Pro и убедитесь, что этот параметр включен;

- Метод подключения к хосту SWITCH

Шаг 1 Подключите адаптер OTG Type-C к основному кабелю USB рулевого колеса.

Шаг 2 Вставьте подключенный адаптер OTG Type-C в игровую консоль.

Шаг 3 После успешного подключения индикатор режима рулевого колеса загорится красным светом.

(*Примечание: адаптер Type-C OTG необходимо приобретать отдельно.)



- Способ подключения базы SWITCH

Шаг 1 Разместите хост SWITCH на базе и убедитесь, что он успешно подключен.

Шаг 2 Подключив USB-кабель рулевого колеса к USB-порту базы SWITCH, включите питание хоста SWITCH.

Шаг 3 После успешного подключения красный индикатор режима рулевого колеса будет постоянно гореть.



USB-порт на базе SWITCH

05 способ подключения к ПК

Шаг 1 Подключите USB-кабель руля к компьютеру. После установления соединения индикатор режима останется гореть красным.

Шаг 2 По умолчанию руль находится в X-input. Удерживайте кнопку HOME в течение 3 секунд → D-input режим X-input. Удерживайте кнопку HOME руля в течение 3 секунд, чтобы изменить режим.

Шаг 3 Выберите соответствующий режим и затем запустите игру.

Режим X-input, Подходит для игр с платформы Xbox 360, перенесенных на ПК (Games for Windows), plug-and-play.

Рекомендуемые игры: все версии после Need for Speed 13, серия DIRT, SnowRunner и т. д.

Режим D-input, Подходит для ранних автономных гоночных игр.

Рекомендуется для игр, таких как Euro Truck Simulator 2, серия игр Asseto Corsa, серия F1 и т. д.

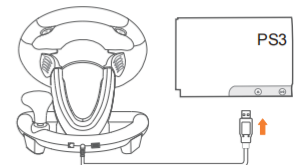
Проверка функций рулевого колеса

При использовании рулевого колеса на ПК вы можете открыть интерфейс "Игровой контроллер" на компьютере для проверки функций рулевого колеса. Выполните следующие действия: Откройте Панель управления → Устройства и принтеры → Значок игрового контроллера → Щелчок правой кнопкой мыши → Настройки игрового контроллера, нажмите Свойства для тестирования рулевого колеса.

06 Способ подключения консоли PS3

Шаг 1 Вставьте USB-кабель рулевого колеса в порт консоли PS3 и включите консоль PS3.

Шаг 2 После успешного подключения индикатор соответствующего канала на руле будет гореть постоянно. Затем вы можете запустить игру или настроить функции руля.



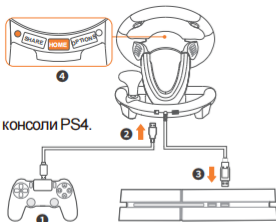
07 Способ подключения консоли PS4

Шаг 1 Выключите оригинальный игровой контроллер PS4.

Шаг 2 Подключите оригинальный контроллер PS4 к направляющему порту на задней стороне рулевого колеса с помощью USB-кабеля.

Шаг 3 Подключите USB-кабель рулевого колеса к USB-порту консоли PS4.

Шаг 4 Нажмите кнопку HOME на рулевом колесе. После успешного подключения индикатор режима на рулевом колесе будет гореть красным.



08 Способ подключения консоли XBOX

Шаг 1 Выключите оригинальный игровой контроллер XBOX ONE/XBOX SERIES X&S.

Шаг 2 Подключите оригинальный контроллер к направляющему порту на задней стороне рулевого колеса с помощью USB-кабеля.

Шаг 3 Подключите USB-кабель рулевого колеса к USB-порту консоли XBOX ONE/XBOX SERIES X&S.

Шаг 4 Нажмите кнопку HOME на рулевом колесе. После успешного подключения индикатор режима на рулевом колесе будет гореть красным.



09 Функция программирования кнопок

* Оригинальные функции кнопок будут потеряны после настройки

Программируемые кнопки: Левый рычаг, Правый рычаг, Правая педаль, L, R, Переключатель передач Кнопки функций, которые можно скопировать: A, B, X, Y, L, ZL, R, ZR

Настройка программирования

Шаг 1 Нажмите и удерживайте одновременно кнопки SHARE + OPTIONS на руле в течение 3 секунд, пока индикатор программирования не загорится зеленым, затем отпустите кнопки.

Шаг 2 Нажмите кнопку программирования (например, правую педаль), и индикатор программирования начнет мигать зеленым.

Шаг 3 Нажмите кнопку функции, которую можно скопировать (например, кнопку A), и зеленый индикатор погаснет, что означает завершение настройки.

Очистка программирования

Шаг 1 Одновременно нажмите кнопки SHARE + OPTIONS в течение 3 секунд, пока индикатор программирования не станет зеленым, затем отпустите кнопки.

Шаг 2 Нажмите кнопку программирования, индикатор программирования начнет мигать зеленым.

Шаг 3 Снова нажмите кнопку программирования, индикатор программирования погаснет, что означает завершение очистки.

Шаг 4 Отключите и снова подключите руль, все настройки будут автоматически удалены.

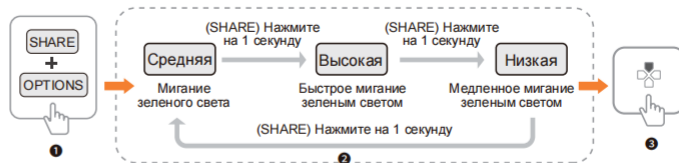
Установка педали как оси Y

Шаг 1 Одновременно нажмите кнопки SHARE + OPTIONS в течение 3 секунд, пока индикатор программирования не станет зеленым.

Шаг 2 Нажмите левую кнопку на крестовине, индикатор программирования погаснет, настройка выполнена успешно.

10 Настройка чувствительности рулевого колеса

Три уровня чувствительности рулевого колеса



Шаг 1 Удерживайте одновременно кнопки SHARE + OPTIONS в течение 3 секунд, индикатор программирования становится зеленым, затем отпустите кнопки.

Шаг 2 Изменение чувствительности: Нажмите кнопку SHARE для изменения чувствительности рулевого колеса. (Чувствительность рулевого колеса установлена по умолчанию на среднюю)

Шаг 3 Сохранение настроек: Нажмите кнопку стрелки вверх на D-PAD "↕", настройки успешно сохранены, индикатор программирования выключается.

11 спецификации продукта

Модель продукта	PXN-V3PRO
Способ подключения	проводное подключение
Питание	DC 5V
Рабочий ток	около 10 мА в нормальном режиме, около 170 мА в режиме вибрации
Размеры упаковки	около 350 * 300 * 285 мм
Размеры изделия	около 260 * 320 * 245 мм
Вес устройства	около 1500 грамм
Рабочая температура	10-40°C
Рабочая влажность	20~80%

⚠ Предупреждение

- Избегайте сильных вибраций, не разбирайте, не модифицируйте и не ремонтируйте устройство самостоятельно.
- Избегайте попадания воды или других жидкостей внутрь продукта, чтобы избежать повреждений.
- Избегайте хранения в местах с высокой влажностью, высокой температурой или масляными парами.
- Применяйте умеренную силу при установке и снятии устройства.
- Дети должны использовать этот продукт под присмотром взрослых.

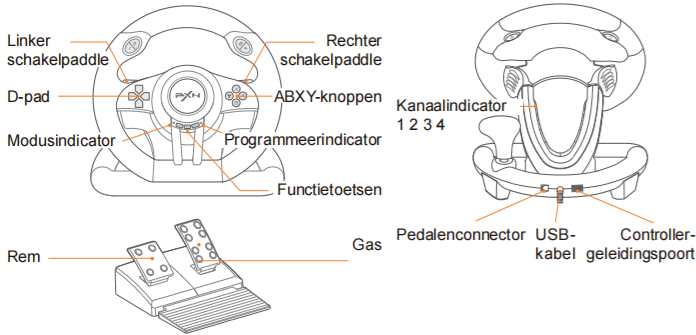
Bedankt voor uw keuze voor PXN en uw steun. Lees deze handleiding zorgvuldig door voordat u het gebruikt.

01 Platform- en systeemvereisten

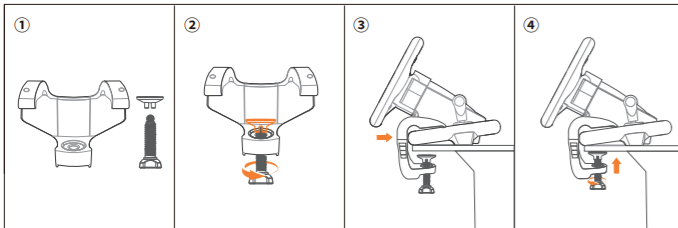
Ondersteunde platforms: SWITCH, PC, PS3, PS4, XBOX ONE, XBOX SERIES X&S

Ondersteunde PC-systemen: Windows 7/ 8/ 10/ 11

02 Productuiterlijk



03 Installatiestappen voor het stuurwiel



Het stuurwiel is uitgerust met bevestigingsschroeven en een U-vormige klem, die op een tafel kunnen worden gemonteerd.

Stap 1 Haal de bevestigingsschroeven en de U-vormige klem tevoorschijn.

Stap 2 Bevestig de bevestigingsschroef aan de U-vormige klem.

Stap 3 Monteer de U-vormige klem op het stuurwiel.

Stap 4 Plaats het stuurwiel op de tafel en draai vervolgens de bevestigingsschroef vast.

04 Gebruik op SWITCH

* Onder het hoofdmenu van SWITCH, selecteer Instellingen → Controllers en sensoren → Klik op de optie Bedrade verbinding van de Pro-controller, zorg ervoor dat deze optie is ingeschakeld.

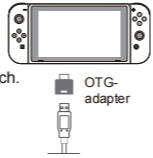
-Aansluiting op de SWITCH

Stap 1 Sluit de Type-C OTG-adapter aan op de hoofd-USB-kabel van het stuurwiel.

Stap 2 Steek de aangesloten Type-C OTG-adapter in de spelconsole Switch.

Stap 3 Na een succesvolle verbinding blijft het rode lampje van de stuurmodus branden.

(*Opmerking: de Type-C OTG-adapter moet apart worden aangeschaft.)



-Aansluiting op de SWITCH-dock

Stap 1 Plaats de SWITCH-console op de dock en zorg ervoor dat deze succesvol is aangesloten.

Stap 2 Sluit de USB-kabel van het stuurwiel aan op de USB-poort van de SWITCH-dock en zet vervolgens de SWITCH-console aan.

Stap 3 Nadat de verbinding succesvol is, blijft het rode lampje van de stuurmodus continu branden.



05 Gebruik op PC

Stap 1 Sluit de USB-kabel van het stuurwiel aan op de computer. Als de verbinding tot stand is gebracht, blijft de modusindicator branden in rood. Houd de HOME-knop 3 seconden ingedrukt

Stap 2 Standaard staat het stuurwiel in de X-input ← D-input
X-input-modus. Houd de HOME-knop van het stuurwiel 3 seconden ingedrukt om van modus te wisselen.

Stap 3 Selecteer de bijbehorende modus en start vervolgens het spel.

X-input modus, Geschikt voor games van het Xbox 360-platform die naar pc zijn overgezet (Games for Windows), plug-and-play.

Aanbevolen spellen: alle versies na Need for Speed 13, de DiRT-serie, SnowRunner, etc.

D-input modus, Geschikt voor vroege singleplayer-racegames.

Aanbevolen voor spellen zoals Euro Truck Simulator 2, de Assetto Corsa-serie, de F1-serie, etc.

Stuurwiel functiecontrole

Bij gebruik van het stuurwiel op een pc kunt u de interface "Gamecontroller" van de computer

openen om een functiecontrole van het stuurwiel uit te voeren. Volg deze stappen:

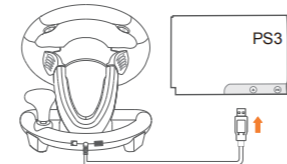
Open het Configuratiescherm → Apparaten en printers weergeven → Gamecontroller pictogram

→ Rechtsklik → Gamecontroller instellingen, klik op Eigenschappen om het stuurwiel te testen.

06 Gebruik op PS3

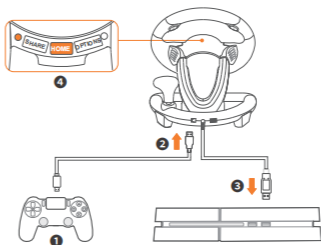
Stap 1 Steek de USB-kabel van het stuur in de poort van de PS3-console en zet de PS3-console aan.

Stap 2 Nadat de verbinding is geslaagd, blijft het kanaalindicatielampje op het stuur branden. U kunt nu een game starten of de functies van het stuur instellen.



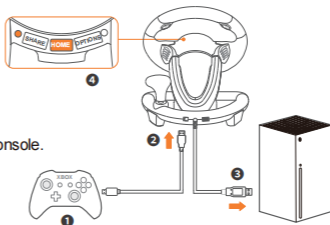
07 Gebruik op PS4

- Stap 1 Schakel de originele PS4-gamecontroller uit.
- Stap 2 Verbind de originele PS4-controller met de stuurgeleidingspoort aan de achterkant van het stuurwiel met behulp van een USB-datakabel.
- Stap 3 Steek de USB-kabel van het stuurwiel in de USB-poort van de PS4-console.
- Stap 4 Druk op de HOME-knop op het stuurwiel. Zodra de verbinding is geslaagd, blijft het rode moduslampje op het stuurwiel branden.



08 Connect with XBOX

- Stap 1 Schakel de originele XBOX ONE/XBOX SERIES X&S-gamecontroller uit.
- Stap 2 Verbind de originele gamecontroller met de stuurgeleidingspoort aan de achterkant van het stuurwiel met behulp van een USB-datakabel.
- Stap 3 Steek de USB-kabel van het stuurwiel in de USB-poort van de XBOX ONE/XBOX SERIES X&S-console.
- Stap 4 Druk op de HOME-knop op het stuurwiel. Zodra de verbinding is geslaagd, blijft het rode moduslampje op het stuurwiel branden.



09 Knopprogrammeerfunctie

* Originele knopfuncties gaan verloren na instelling

Programmeerbare knoppen: Linker schakelpaddle, Rechter schakelpaddle, Rechter pedaal, Linker pedaal, L, R, Schakelhendel Kopieerbare functieknoppen: A, B, X, Y, L, ZL, R, ZR

Programmeerinstelling

- Stap 1 Druk tegelijkertijd op de knoppen SHARE + OPTIONS op het stuurwiel gedurende 3 seconden totdat de programmeerindicator groen wordt en laat dan los.
- Stap 2 Druk op de programmeerknop (zoals het rechterpedaal), en de programmeerindicator knippert groen.
- Stap 3 Druk op de kopieerbare functieknop (zoals de A-knop), en de groene indicator gaat uit, wat aangeeft dat de instelling is voltooid.

Programmeren wissen

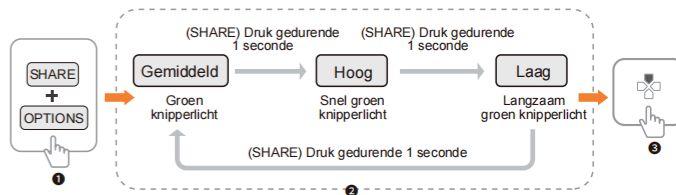
- Stap 1 Druk tegelijkertijd op de SHARE + OPTIONS toetsen gedurende 3 seconden totdat de programmeerindicator groen wordt, laat dan de toetsen los.
- Stap 2 Druk op de programmeerknop, de programmeerindicator knippert groen.
- Stap 3 Druk opnieuw op de programmeerknop, de programmeerindicator gaat uit, wat aangeeft dat het wissen is voltooid.
- Stap 4 Koppel het stuur los en sluit het opnieuw aan, alle instellingen worden automatisch gewist.

Instellen van het pedaal als de Y-as

- Stap 1 Druk tegelijkertijd op de knoppen SHARE + OPTIONS gedurende 3 seconden totdat de programmeerindicator groen wordt.
- Stap 2 Druk op de linker knop van het richtingstoets, de programmeerindicator gaat uit, de instelling is gelukt.

10 Afstelling van de stuurwielgevoeligheid

Drie niveaus van stuurwielgevoeligheid



- Stap 1 Houd de knoppen SHARE + OPTIONS tegelijkertijd 3 seconden ingedrukt, de programmeerindicator wordt vast groen, laat vervolgens de knoppen los.
- Stap 2 Gevoeligheid wijzigen: Druk op de SHARE-knop om de gevoeligheid van het stuurwiel te wijzigen. (De gevoeligheid van het stuurwiel is standaard ingesteld op medium)
- Stap 3 Instellingen opslaan: Druk op de pijltoets omhoog van de D-PAD "↕", de instellingen worden succesvol opgeslagen, de programmeerindicator gaat uit.

11 Productspecificaties

Model	PXN-V3PRO
Type verbinding	Bedrade verbinding
Voeding	DC 5V
Bedrijfsstroom	minder dan 10 mA in normale modus, minder dan 170 mA in trilstand
Verpakkingsafmetingen	ongeveer 350 * 300 * 285 mm
Productafmetingen	ongeveer 260 * 320 * 245 mm
Gewicht van het apparaat	ongeveer 1500 gram
Gebruikstemperatuur	10-40°C
Gebruikslichtvochtigheid	20~80%

⚠ Waarschuwing

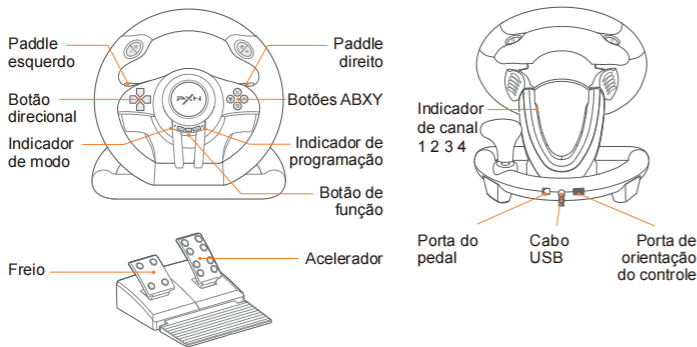
- Vermijd sterke trillingen, demonteer, wijzig of repareer het apparaat niet zelf.
- Voorkom dat water of andere vloeistoffen in het product komen om schade te voorkomen.
- Vermijd opslag op vochtige, hoge temperaturen of olieachtige dampomgevingen.
- Let op dat u matige kracht uitoefent bij het installeren en verwijderen van het apparaat.
- Kinderen moeten dit product onder toezicht van een volwassene gebruiken.

Obrigado por escolher e apoiar o PXN. Por favor, leia atentamente este manual antes de usar.

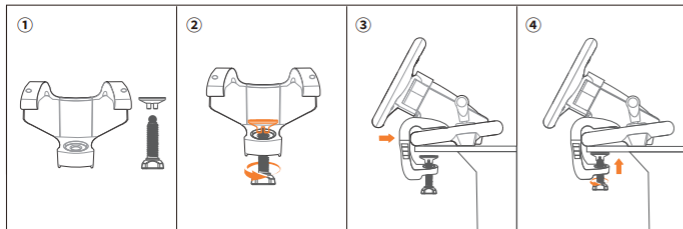
01 Requisitos do Sistema

Plataformas suportadas: SWITCH, PC, PS3, PS4, XBOX ONE, XBOX SERIES X&S
Sistema PC: Windows 7/8/10/11

02 Aparência do produto



03 Passos para a instalação do volante



O volante está equipado com parafusos de fixação e uma braçadeira em U, que podem ser instalados em uma mesa.

Passo 1 Retire os parafusos de fixação e a braçadeira em U.

Passo 2 Fixe o parafuso de fixação na braçadeira em U.

Passo 3 Monte a braçadeira em U no volante.

Passo 4 Coloque o volante sobre a mesa e aperte o parafuso de fixação.

04 Uso no SWITCH

* No menu principal do SWITCH, selecione Configurações → Controles e Sensores → Ativar Conexão com Fio do Pro Controller.

- Conexão com o Console SWITCH

Passo 1 Conecte o adaptador Type-C OTG ao cabo USB do volante.

Passo 2 Insira o adaptador Type-C OTG na porta do SWITCH.

Passo 3 Após a conexão bem-sucedida, a luz vermelha do indicador de modo do volante permanecerá acesa.

(*Nota: o adaptador Type-C OTG deve ser comprado separadamente.)



- Conexão da base do SWITCH

Passo 1 Coloque o console do SWITCH na base, garantindo que esteja conectado com sucesso.

Passo 2 Insira o cabo USB do volante na porta USB da base do SWITCH e, em seguida, ligue a energia do console do SWITCH.

Passo 3 Após a conexão bem-sucedida, a luz vermelha do indicador de modo do volante permanecerá acesa.



05 Uso no PC

Passo 1 Conecte o cabo USB do volante ao computador. Uma vez estabelecida a conexão, o indicador de modo permanecerá aceso em vermelho.

Passo 2 Por padrão, o volante está no modo X-input. Pressione e segure o botão HOME do volante por 3 segundos para alternar o modo.

Passo 3 Seleccione o modo correspondente e então inicie o jogo.

Modo X-input, Indicado para jogos da plataforma XBOX 360 que foram migrados para PC (Games for Windows), compatíveis com plug and play. Jogos recomendados: Need for Speed 13 e versões posteriores, Séries Dirt, SnowRunner, entre outros.

Modo D-input, Compatível com jogos de corrida mais antigos.

Indicado para jogos como Euro Truck Simulator 2, Séries Vreckfest, Séries F1, entre outros.

Teste de funções do volante

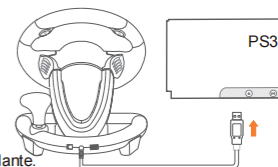
Ao usar o volante no PC, você pode abrir a interface "Controlador de jogo" do computador para realizar um teste de funções do volante. Siga estas etapas:

Abra o Painel de Controle → Ver dispositivos e impressoras → Ícone do controlador de jogo → Clique com o botão direito do mouse → Configurações do controlador de jogo, clique em Propriedades para testar o volante.

06 Uso no PS3

Passo 1 Conecte o cabo USB do volante na porta do console PS3 e ligue o console PS3.

Passo 2 Após a conexão ser bem-sucedida, o indicador de canal correspondente no volante ficará aceso. Você pode então iniciar um jogo ou configurar as funções do volante.



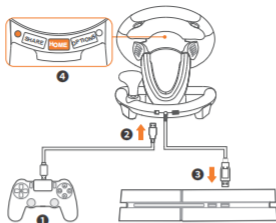
07 Uso no PS4

Passo 1 Desligue o controle original do PS4.

Passo 2 Conecte o controle original do PS4 à porta de guia na parte traseira do volante usando um cabo de dados USB.

Passo 3 Conecte o cabo USB do volante na porta USB do console PS4.

Passo 4 Pressione o botão HOME no volante. Após a conexão bem-sucedida, o indicador de modo do volante ficará aceso em vermelho.



08 Uso no XBOX

Passo 1 Desligue o controle de jogo original do XBOX ONE/XBOX SERIES X&S.

Passo 2 Conecte o controle de jogo original à porta de orientação do volante usando um cabo de dados USB.

Passo 3 Conecte o cabo USB do volante à porta USB do console XBOX ONE/XBOX SERIES X&S.

Passo 4 Pressione o botão HOME no volante.

Após a conexão bem-sucedida, o indicador de modo do volante ficará vermelho.



09 Função de programação de botões

* As funções originais dos botões serão perdidas após a configuração

Botões programáveis: Alavanca de mudança esquerda, Alavanca de mudança direita, Pedal direito, Pedal esquerdo, L, R, Alavanca de mudança. Botões de função que podem ser copiados: A, B, X, Y, L, ZL, R, RZ

Configuração de programação

Passo 1 Pressione e segure simultaneamente os botões SHARE + OPTIONS no volante por 3 segundos até que o indicador de programação fique verde e, em seguida, solte os botões.

Passo 2 Pressione o botão de programação (por exemplo, o pedal direito), e o indicador de programação começará a piscar em verde.

Passo 3 Pressione o botão de função que pode ser copiado (por exemplo, o botão A), e o indicador verde se apagará, indicando que a configuração foi concluída.

Limpeza da programação

Passo 1 Pressione simultaneamente os botões SHARE + OPTIONS por 3 segundos até que o indicador de programação fique verde e, em seguida, solte os botões.

Passo 2 Pressione o botão de programação, o indicador de programação piscará em verde.

Passo 3 Pressione novamente o botão de programação, o indicador de programação se apagará, indicando que a limpeza foi concluída.

Passo 4 Desconecte e reconecte o volante, todas as configurações serão apagadas automaticamente.

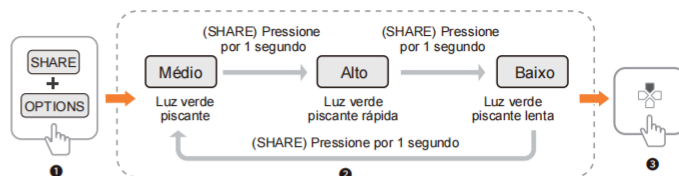
Definir o pedal como eixo Y

Passo 1 Pressione simultaneamente os botões SHARE + OPTIONS por 3 segundos até que o indicador de programação fique verde.

Passo 2 Pressione o botão esquerdo da cruz direcional, o indicador de programação se apaga, a configuração está completa.

10 Ajuste da sensibilidade do volante

Três níveis de sensibilidade do volante



Passo 1 Mantenha pressionados simultaneamente os botões SHARE + OPTIONS por 3 segundos, o LED de programação ficará verde fixo, em seguida, solte os botões.

Passo 2 Mudança de sensibilidade: Pressione o botão SHARE para mudar a sensibilidade do volante. (A sensibilidade do volante é predefinida como média)

Passo 3 Salvando configurações: Pressione a seta para cima do D-PAD "↑", as configurações serão salvas com sucesso, e o LED de programação se apagará.

11 Especificações do Produto

Modelo	PXN-V3PRO
Conexão	Com fio
Fonte de alimentação	DC 5V
Corrente de funcionamento	menos de 10 mA em modo normal, menos de 170 mA em modo de vibração
Dimensões da embalagem	cerca 350 * 300 * 285 mm
Dimensões do produto	cerca 260 * 320 * 245 mm
Peso do dispositivo	cerca 1500 gramas
Temperatura de uso	10-40°C
Umidade de uso	20~80%

⚠ Aviso

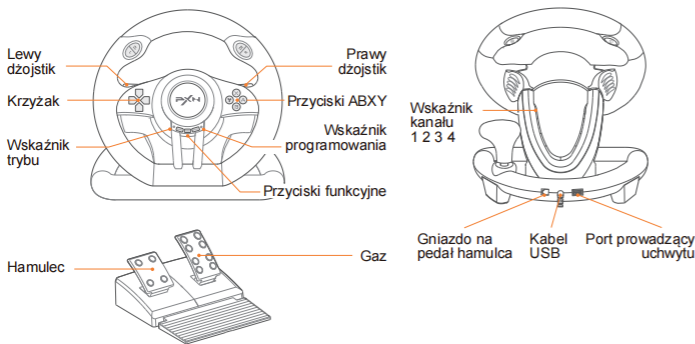
- Evite vibrações fortes, não desmonte, modifique ou repare o dispositivo por conta própria.
- Evite que água ou outros líquidos entrem no produto para evitar danos.
- Evite armazenar em locais úmidos, com altas temperaturas ou vapores de óleo.
- Tome cuidado ao aplicar uma força moderada ao instalar e remover o dispositivo.
- As crianças devem usar este produto sob a supervisão de um adulto.

Dziękujemy za wybór i wsparcie dla PXN Lai Shi Da. Przed użyciem prosimy o dokładne przeczytanie niniejszej instrukcji.

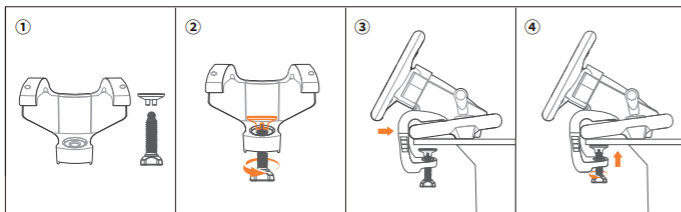
01 Wymagania systemowe

Obsługiwane platformy: SWITCH, PC, PS3, PS4, XBOX ONE, XBOX SERIES X&S
System PC: Windows 7/ 8/ 10/ 11

02 Wygląd produktu



03 Kroki instalacji kierownicy



Kierownica jest wyposażona w śruby mocujące i uchwyty w kształcie litery U, które można zamontować na biurku.

- Krok 1 Wyjmij śruby mocujące i uchwyty w kształcie litery U.
- Krok 2 Zamocuj śrubę mocującą na uchwyty w kształcie litery U.
- Krok 3 Zamontuj uchwyty w kształcie litery U na kierownicy.
- Krok 4 Umieść kierownicę na biurku i dokręć śrubę mocującą.

04 Podłączenie do konsoli SWITCH

* W menu głównym konsoli SWITCH wybierz Ustawienia → Kontrolery i czujniki → Kliknij opcję Podłącz przewodowo kontroler Pro, upewnij się, że opcja ta jest włączona.

- Schemat połączenia z konsolą SWITCH

Krok 1 Podłącz przewód główny USB kierownicy do przewodu Type-C OTG.

Krok 2 Włóż podłączony przewód Type-C OTG do konsoli do gier.

Krok 3 Po pomyślnym połączeniu czerwona kontrolka trybu kierownicy będzie się świecić ciągłym światłem.

(*Uwaga: adapter Type-C OTG należy zakupić osobno.)



- Podłączenie stacji SWITCH

Krok 1 Umieść konsolę SWITCH na stacji, upewniając się, że została poprawnie podłączona.

Krok 2 Włóż kabel USB kierownicy do portu USB na stacji SWITCH, włącz konsolę SWITCH.

Krok 3 Po pomyślnym połączeniu czerwona kontrolka trybu kierownicy będzie świecić się na stałe.



05 Użytkowanie na komputerze PC

Krok 1 Podłącz kabel USB kierownicy do komputera. Po ustanowieniu połączenia wskaźnik trybu pozostanie włączony na czerwono.

Krok 2 Domyślnie kierownica jest w trybie X-input. Naciśnij przycisk HOME na kierownicy przez 3 sekundy, aby zmienić tryb.

Krok 3 Wybierz odpowiedni tryb, a następnie uruchom grę.

Tryb X-input. Przeznaczony dla gier z platformy Xbox 360 przeniesionych na PC (Games for Windows), plug-and-play.

Zalecane gry: wszystkie wersje po Need for Speed 13, seria DiRT, SnowRunner itp.

Tryb D-input, Compatible with joysticks of the corrida mais antigos.

Zalecany dla gier takich jak Euro Truck Simulator 2, seria gier Assetto Corsa, seria F1 itp.

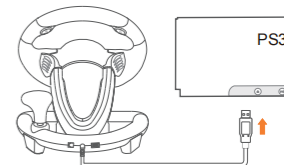
Testowanie funkcji kierownicy

Podczas korzystania z kierownicy na komputerze PC, można otworzyć interfejs "Kontroler gier" na komputerze, aby przeprowadzić test funkcji kierownicy. Wykonaj następujące kroki: Otwórz Panel sterowania → Wyświetl urządzenia i drukarki → Ikona kontrolera gier → Kliknij prawym przyciskiem myszy → Ustawienia kontrolera gier, kliknij Właściwości, aby przetestować kierownicę.

06 Podłączenie do konsoli PS3

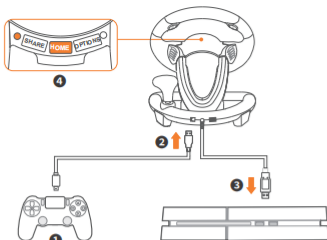
Krok 1 Podłącz kabel USB kierownicy do portu konsoli PS3 i włącz konsolę PS3.

Krok 2 Po pomyślnym połączeniu wskaźnik odpowiedniego kanału na kierownicy będzie świecić się na stałe. Następnie możesz uruchomić grę lub skonfigurować funkcje kierownicy.



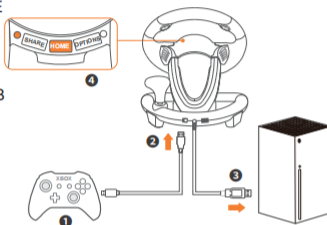
07 Podłączenie do konsoli PS4

- Krok 1 Wyłącz oryginalny kontroler PS4.
Krok 2 Podłącz oryginalny kontroler PS4 do portu sterowania z tyłu kierownicy za pomocą kabla USB.
Krok 3 Podłącz kabel USB kierownicy do portu USB konsoli PS4.
Krok 4 Naciśnij przycisk HOME na kierownicy. Po pomyślnym połączeniu wskaźnik trybu na kierownicy zaświeci się na czerwono.



08 Schemat połączenia konsoli XBOX

- Krok 1 Wyłącz oryginalny kontroler gier XBOX ONE /XBOX SERIES X&S.
Krok 2 Podłącz oryginalny kontroler gier do portu kierownicy za pomocą kabla USB.
Krok 3 Podłącz kabel USB kierownicy do portu USB na konsoli XBOX ONE/XBOX SERIES X&S.
Krok 4 Naciśnij przycisk HOME na kierownicy. Po udanym połączeniu wskaźnik trybu kierownicy będzie świecił na czerwono.



09 Funkcja programowania przycisków

- * Po ustawieniu stracą swoje pierwotne funkcje
Przyciski programowalne: Lewy dźwignia zmiany biegów, Prawy dźwignia zmiany biegów, Prawy pedał, Lewy pedał, L, R, Dźwignia zmiany biegów
Przyciski funkcji, które można skopiować: A, B, X, Y, L, ZL, R, ZR

Konfiguracja programowania

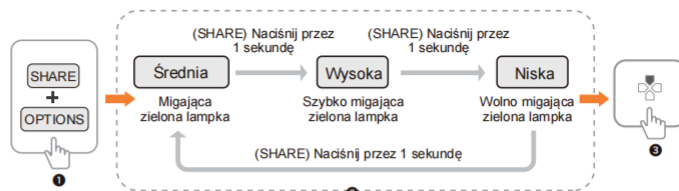
- Krok 1 Naciśnij i przytrzymaj jednocześnie przyciski SHARE + OPTIONS na kierownicy przez 3 sekundy, aż wskaźnik programowania stanie się zielony, a następnie puść przyciski.
Krok 2 Naciśnij przycisk programowania (na przykład prawy pedał), a wskaźnik programowania zacznie migać na zielono.
Krok 3 Naciśnij przycisk funkcji, którą można skopiować (na przykład przycisk A), a zielony wskaźnik zgaśnie, co oznacza zakończenie konfiguracji.
Czyszczenie programowania
Krok 1 Jednocześnie naciśnij przyciski SHARE + OPTIONS przez 3 sekundy, aż wskaźnik programowania stanie się zielony, następnie puść przyciski.
Krok 2 Naciśnij przycisk programowania, wskaźnik programowania będzie migać na zielono.
Krok 3 Ponownie naciśnij przycisk programowania, wskaźnik programowania zgaśnie, co oznacza, że czyszczenie zostało zakończone.
Krok 4 Odłącz i ponownie podłącz kierownicę, wszystkie ustawienia zostaną automatycznie usunięte.

Ustawienie pedału jako osi Y

- Krok 1 Naciśnij jednocześnie klawisze SHARE + OPTIONS przez 3 sekundy, aż wskaźnik programowania stanie się zielony.
Krok 2 Naciśnij lewy klawisz krzyżaka, wskaźnik programowania zgaśnie, ustawienie zostało pomyślnie wykonane.

10 Regulacja czułości kierownicy

Trzy poziomy czułości kierownicy



- Krok 1 Naciśnij jednocześnie klawisze SHARE + OPTIONS przez 3 sekundy, wskaźnik programowania staje się zielony, a następnie puść klawisze.
Krok 2 Zmiana czułości: Naciśnij klawisz SHARE, aby zmienić czułość kierownicy. (Czułość kierownicy jest domyślnie ustawiona na średnią)
Krok 3 Zapisywanie ustawień: Naciśnij strzałkę w górę na klawiaturze D-PAD "↑", ustawienia zostaną pomyślnie zapisane, wskaźnik programowania zostanie wyłączony.

11 Specyfikacja produktu

Model	PXN-V3PRO
Sposób połączenia	Połączenie przewodowe
Zasilanie	DC 5V
Prąd pracy	mniej niż 10 mA w trybie normalnym, mniej niż 170 mA w trybie wibracji
Wymiary opakowania	około 350 * 300 * 285 mm
Wymiary produktu	około 260 * 320 * 245 mm
Waga urządzenia	około 1500 gram
Temperatura pracy	10-40°C
Wilgotność pracy	20~80%

⚠ Ostrzeżenie

- Unikaj silnych wibracji, nie demontuj, nie modyfikuj ani nie naprawiaj urządzenia samodzielnie.
- Unikaj dostania się wody lub innych płynów do wnętrza produktu, aby uniknąć uszkodzeń.
- Unikaj przechowywania w wilgotnych miejscach, wysokiej temperaturze lub w miejscach z oparami oleju.
- Zachowaj ostrożność, stosując umiarkowaną siłę podczas instalacji i zdejmowania urządzenia.
- Dzieci powinny używać tego produktu pod nadzorem dorosłych.

"PXN" is a registered trademark of ShenZhen PXN Electronics Technology Co., Ltd

PS4/PS3 is a registered trademark of Sony Computer Entertainment Inc.

Xbox is a registered trademark of Microsoft Corporation.

SWITCH is a registered trademark of Nintendo Co., Ltd.

All trademarks are the property of their respective owner. Technical specifications are subject to change. Information contained herein is subject to change without prior notice. ShenZhen PXN Electronics Technology Co., Ltd. shall not be made liable for any errors that may appear. Please keep this information for later reference.

Brand: PXN Model: PXN-V3PRO
Product Name: Gaming Racing Wheel
Country of Origin: China

Manufacturer: Shenzhen PXN Electronics Technology Co., Ltd
Web: www.e-pxn.com Support email: support@e-pxn.com
Manufacturer address: 1701-1706(01), Building 8, Zhongxi Xiangbinshan Garden,
Fenghuanggang Community, Xixiang Street, Baoan District, Shenzhen, China



EUREP GmbH
Unterlettenweg 1a
85051 Ingolstadt Germany
+49 841 8869 7744
eurep@eurep-gmbh.com



Prolinx Global LTD
27 Old Gloucester Street,
London, WC1N 3AX, UK
+0044 20 39661193
eu@eulinx.eu






"PXN" is a registered trademark of ShenZhen PXN Electronics Technology Co., Ltd

FCC Compliance Statement:

This device complies with Part 15 of the FCC Rules. Operation is subject to the following two conditions:

1. This device may not cause harmful interference, and
2. This device must accept any interference received, including interference that may cause undesired operation.

Note: This equipment has been tested and found to comply with the limits for a Class B digital device, pursuant to Part 15 of the FCC Rules. These limits are designed to provide reasonable protection against harmful interference in a residential installation. This equipment generates, uses and can radiate radio frequency energy and, if not installed and used in accordance with the instructions, may cause harmful interference to radio communications.

  	: PXNgame
	: PXN Official
	: PXN

 **FR**
Cet appareil, ses accessoires et cordons se recyclent

À DÉPOSER EN MAGASIN  OU  À DÉPOSER EN DÉCHÈTERIE

Points de collecte sur www.quefairedemesdechets.fr
Privilégiez la réparation ou le don de votre appareil !

FR
  +  +  



MADE IN CHINA